

Jak vzniká Bibliographia medica Českoslovaca - pracovní postupy, metody a nástroje [1]

Autor:

- [MAIXNEROVÁ, Lenka](#) [2]

Číslo:

- [2017, ročník 26, číslo 2](#) [3]

Rubrika:

- [Trendy v knihovnách](#) [4]

Klíčová slova:

- [Bibliographia medica Českoslovaca](#) [5], [metodika](#) [6], [Národní lékařská knihovna](#) [7], [oborové bibliografie](#) [8]

Úvod

Bibliographia medica Českoslovaca (BMČ) je národní registrující bibliografie z oboru lékařství a zdravotnictví. 1 BMČ je kontinuálně vytvářena již od roku 1947, a to v Národní lékařské knihovně (NLK). Bibliografické záznamy BMČ se od roku 1977 zaznamenávají ve strukturované podobě do databáze, nyní ve formátu MARC 21. K 1. lednu 2017 databáze BMČ obsahovala 900 000 bibliografických záznamů. Je volně dostupná v [portálu Medvik](#) [9] a v [Centrálním portálu knihoven](#) [10]. 93 % bibliografických záznamů BMČ tvoří záznamy článků.

Excerptní základna

Na analytické úrovni jsou do BMČ v úplnosti excerptovány odborné biomedicínské časopisy a sborníky z konferencí, které vycházejí na území ČR, a práce českých autorů, které byly publikovány v zahraničí. Výběrově jsou do BMČ zařazovány i kapitoly z kolektivních monografií. Snahou NLK je i podchycení populárně-naučných článků z oboru lékařství a zdravotnictví v denících a společenských periodících, ale nejedná se o systematickou činnost. Do BMČ jsou excerptovány tištěné i elektronické zdroje. Z jiných oborů jsou do BMČ výběrově excerptovány tituly, kde pravidelně publikují články z oboru biomedicína (např. Vesmír, Živa apod.).

Proces zpracování

Analytické zpracování do BMČ se dělí na tři části, které spadají do pracovní činnosti dvou oddělení NLK:

- jmenný popis (zajišťuje Oddělení zpracování fondů);
- věcný popis (zajišťuje Oddělení věcného popisu a tezauru MeSH);

- formálně-logické kontroly, exporty a importy dat (zajišťuje Oddělení zpracování fondů).

Bibliografické záznamy jsou vytvářeny v systému DAWINCI/Medvik ve formátu MARC 21. Jmenné zpracování BMC probíhá pěti různými způsoby:

1. přebírání strukturovaných metadat ve formátu XML přímo od nakladatelů nebo správců elektronických verzí publikací (cca 30 odborných periodik);
2. kopírování z elektronických obsahů nebo plných textů (většina periodik);
3. ruční přepis (zejména sborníky a kolektivní monografie);
4. stahování bibliografických záznamů zahraničních bohemik z databáze [PubMed](#) [11] prostřednictvím portálu NCBI (National Center for Biotechnology Information, Národní středisko pro biotechnologické informace);
5. stahování bibliografických záznamů prostřednictvím protokolu Z39.50 (např. Bibliographia medica Slovaca, ANL, OVID Medline).

Používání různých způsobů zpracování článků do BMC je náročnější na organizaci práce. Nejefektivnější jsou způsoby č. 1 a 4, kdy ze strany NLK dochází pouze k formálně-logickým kontrolám a k provázání personálních autorů s autoritními záznamy. U způsobu č. 1 je nutná ještě věcná indexace, způsob č. 4 je včetně deskriptorů MeSH v českém jazyce.

Pro ruční přepis využíváme skenovací pera, jejichž pomocí se skenují a přímo do databáze ukládají tištěné údaje (název, autor apod.) včetně diakritiky. Pro práci se skenovacím perem je nutná určitá zručnost, ale pokud se s ním pracovník naučí pracovat, stane se užitečným pomocníkem, který zefektivňuje jmenný popis.

Pro zdrojový dokument, který prochází analytickým zpracováním, je v systému DAWINCI/Medvik vytvořen tzv. MUSTR záznam, který se kopíruje pro určité číslo nebo svazek:

ID 972773
000 00000naa a2200000 a 4500
001 mustr3757
003 CZ-PrNML
005 20170525060602.0
007 ta
008 170406s-----xr----f----000-0|cze||
009 AR
040 -- \$aABA008 \$dABA008 \$eAACR2 \$bcze
041 0- \$acze
044 -- \$axr
245 00 \$aMUSTR - VOX Pediae /
910 -- \$aABA008 \$bB 1840 \$c709 a
990 -- \$a20170525060955 \$bABA008 \$cKratochvílová Pavla
991 -- \$a20170525060955 \$bABA008 \$cKratochvílová Pavla
999 -- \$amin
BAS-- \$a3
BMC-- \$a2016 \$b16 \$c10 \$dx \$i 1213-2241 \$nVox pediae \$nVox pediae. \$xMED00011117
FF6-- \$ba f 000 0|
LZP-- \$aNLK 2017-13/pk

[12]

Ukázka MUSTR záznamu pro časopis Vox Pediae

Jmenný popis

Pro jmenný popis článků jsou předpřipravené tzv. šablony, které obsahují pole/podpole, které jsou společné pro určitý typ dokumentu (článek, kapitola v knize, abstrakt ve sborníku apod.). Katalogizátor použije MUSTR záznam v kombinaci s příslušnou šablonou a doplní názvové a autorské údaje, citaci zdrojového dokumentu, další informace a identifikátory.

Názvové údaje zahrnují název, názvy v dalších jazycích, případně jiné vhodné názvy, jména autorů.

U autorských údajů vždy provedeme kontrolu, zda neexistuje personální autorita. Pokud existuje, vzájemně je propojíme, pokud ne, vytváříme návrh autoritního záznamu, do kterého uvedeme příjmení a jméno autora, citaci práce, pro kterou se autorita vytváří, pracoviště, tituly, případně další informace, které jsou vhodné; u každého autora zapíšeme afilaci, pokud je v dokumentu uvedena; roli vyplňujeme pouze tehdy, je-li jiná než autor (např. dotazovatel, dotazující apod.).

ID 407014
000 ----nz--a22----n--4500
001 _AN091104
003 CZ-PrNML
005 20170407085611.0
008 170407|n|acnnaabn-----|-a|a-----
040 -- \$aABA008 \$bcze
100 1- \$aŠtěpán, Jan
670 -- \$aŠtěpán, Jan: Patní kost jako neobvyklý cíl stafylokoků. Vox pediae, 2016,
roč. 18. č. 10. s. 20-22.
\$bautoritní forma, titul, pracoviště
678 0- \$aMUDr., (Dětské oddělení Nemocnice Nový Jičín a.s.)
990 -- \$a20170407085905 \$bABA008 \$cKratochvílová Pavla
991 -- \$a20170407085905 \$bABA008 \$cKratochvílová Pavla
999 -- \$anav
IDV -- \$e_AN091104

[13]

Ukázka návrhu autoritního záznamu

Citaci zdrojového dokumentu zapisujeme do strukturovaného interního pole BMC, z něhož se automaticky generují pole 773 a 008. Pro zdrojový dokument musí vždy existovat záznam na monografické nebo seriálové úrovni (identifikátor zdrojového dokumentu je v podpoli x pole BMC).

Další informace zapisujeme, pokud jsou k dispozici. Jedná se např. o URL plného textu, abstrakt nebo o poznámkové údaje.

Dále zapisujeme nebo přebíráme všechny dostupné **identifikátory** (DOI, identifikátor PubMed, tj. PMID, identifikátor grantové zprávy atd.).

```
ID 972850
000 00000naa a2200000 a 4500
001 bmc17012083
003 CZ-PrNML
005 20170523165221.0
007 ta
008 170407s2016---xr-a--f-----000-0|cze|
009 AR
040 -- $aABA008 $dABA008 $eAACR2 $bcze
041 0- $acze
044 -- $axr
100 1- $aŠtěpán, Jan $7 AN091104 $uDětské oddělení Nemocnice Nový Jičín a.s.
245 10 $aPatní kost jako neobvyklý cíl stafylokoků / $cJan Štěpán
650 -2 $adítě $7D002648
650 -2 $alidé $7D006801
650 -2 $amužské pohlaví $7D008297
650 12 $aosteomyelitida $xdiagnóza $xfarmakoterapie $7D010019
650 12 $akalkaneus $xdiagnostické zobrazování $xpatologie $7D002111
650 -2 $aStaphylococcus aureus $7D013211
650 -2 $akutní nemoc $7D000208
650 -2 $antibakteriální látky $xterapeutické užití $7D000900
650 -2 $aoxacilin $xterapeutické užití $7D010068
650 -2 $aklindamycin $xterapeutické užití $7D002981
650 -2 $amagnetická rezonanční tomografie $7D008279
655 -2 $akazuistiky $7D002363
773 0- $iVox pediatrae $x1213-2241 $gRoč. 16, č. 10 (2016), s. 20-22 $nMED00011117
910 -- $aABA008 $bB 1840 $c709 a $yv $z0
990 -- $a20170406132440 $bABA008 $cKratochvílová Pavla
991 -- $a20170523165617 $bABA008 $cKodetová Radana
999 -- $akom
BAS-- $a3
BMC-- $a2016 $b16 $c10 $d20-22 $i 1213-2241 $nVox pediatrae $nVox pediatr.
      $xMED00011117
FF6 -- $baa f 000 0|
LZP -- $cNLK108 $d20170523 $aNLK 2017-13/pk
```

[14]

Ukázka hotového záznamu s využitím MUSTR záznamu a šablony pro zápis článků s věcnou indexací

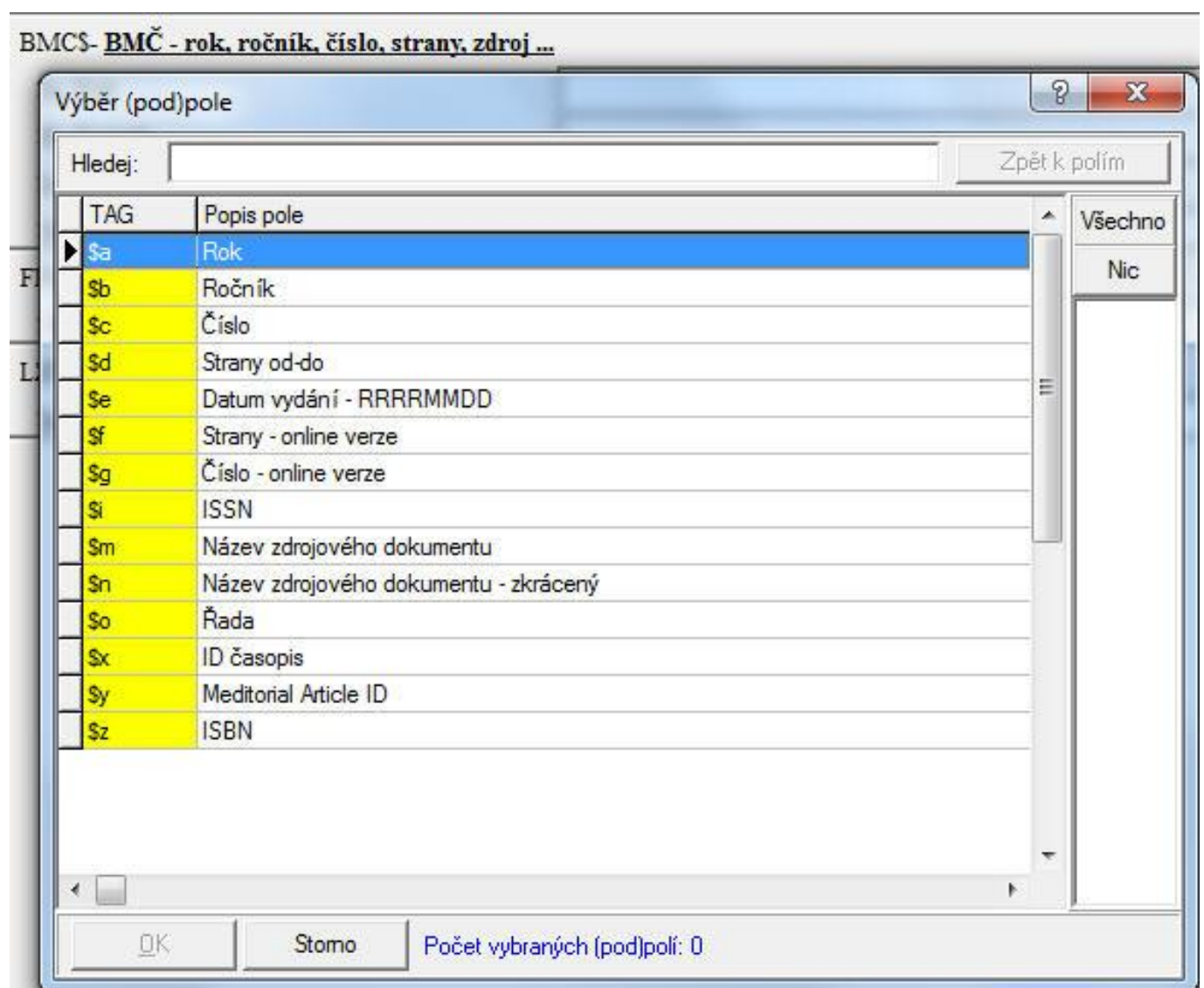
Pro interní potřeby používáme pole 999, LZP, BMC a BAS. Do **pole 999** uvádíme stav záznamu. Může nabývat čtyř hodnot:

- min = jmenný popis;

- kom = jmenný popis a věcná indexace;
- ok = finální verze záznamu;
- ret = retro záznam.

Pole LZP používáme pro statistické údaje a k jednoznačné identifikaci zpracovatelů jmenného a věcného popisu.

Citaci zdrojového dokumentu zapisujeme do **interního pole BMC**, které obsahuje čtrnáct podpolí.



[15]
Podpole pole BMC

Při vyplňování podpolí pole BMC vynecháváme zkratky pro ročník, číslo, stránky apod., zkratky zapisujeme do podpole Číslo pouze u mimořádných příloh (např. supl.). Strany a číslo online verze používáme pouze tehdy, liší-li se od tištěného vydání. Do názvu zdrojového dokumentu u časopisů používáme klíčový název seriálu.

Pole **BAS** používáme pro určení typu dokumentu pro portál Medvik.

BASS- Dílčí báze	
Sa: Kód dílčí báze	
BMCS- BMČ - rok, ročník, číslo, strany, zdroj ...	2 = monografie
Sa: Rok	3 = článek
Sb: Ročník	4 = elektronický zdroj
Sc: Číslo	5 = článek ve sborníku
Sd: Strany od-do	6 = abstrakt
FF6S- Pole 008 pozice 18-34 / Další charakteris...	7 = abstrakt ve sborníku
Sb: Knihy a články	8 = kapitola
	B = recenze
	DOP = doporučená literatura
	X = jiné

[16]

Typy dokumentu v poli BAS

Věcné zpracování

Věcné téma v článkách je zachyceno deskriptory tezauru [Medical Subject Headings](#) [17] (MeSH) v případné kombinaci s klíčovými slovy. Pro použití tezauru MeSH u článků využíváme metodiku databáze Medline. Každému článku je přiřazen minimálně jeden deskriptor. Publikační typy (např. biografie, přehledy, komentář) a geografické deskriptory používáme pouze tehdy, je-li to vhodné. Věcnou indexaci je vždy možné doplnit klíčovými slovy. Podle metodiky databáze Medline u většiny odborných článků používáme tzv. check tagy (lidé, zvířata, pohlaví, věkové skupiny, těhotenství apod.). Hlavní téma článku označujeme hodnotou 1 (primární) v prvním indikátoru pole 650. Neindexují se pouze abstrakta.

Nástroje

Pro zpracování BMČ používáme řadu softwarových nástrojů, které usnadňují a zefektivňují pořizování dat. Hlavními nástroji jsou MEDVIK API, PubMed-BMČ, Centrum administračních aplikací Medvik a Autoarchivace.

MEDVIK API je softwarový nástroj, který umožňuje výměnu bibliografických metadat a souborů ve formátu PDF a je využíván pro přebírání bibliografických metadat přímo od nakladatelů/vydavatelů.

PubMed-BMČ je nástroj umožňující přebírání bibliografických záznamů z databáze PubMed včetně jejich konverze do formátu MARC 21 a převodu anglických deskriptorů MeSH na jejich české ekvivalenty. V portálu NCBI má NLK pro účely přebírání zahraničních bohemik z databáze PubMed vytvořen uživatelský účet, který umožňuje mít dlouhodobě uložen složitý rešeršní dotaz, pomocí něhož vyfiltrujeme práce českých autorů.

Centrum administračních aplikací Medvik je webová aplikace pro administraci a evidenci přebíraných záznamů a plných textů od českých nakladatelů/vydavatelů.

Úvod		Meditorial časopisy						
Časopisy								
Id (ISSN)	Titul	Medvik	Poslední stažené	Kontrola & import				
19 0001-5423 embargo: 6	Acta chirurgiae plasticae prolekare.cz - Archiv čísel Digitální knihovna: 2005-2014	MED00000058 A 3021 : 507 b	2016 , 58 , 2 20170116	2016	58	2	IMP	referenční údaje: 2011, 53, 1-4
5 1214-2158 embargo: 6	Anesteziologie & intenzivní medicína prolekare.cz - Archiv čísel Digitální knihovna: 2005-2014/6	MED00012131 B 1737 : 25 a	2017 , 28 , 2 20170530	2017	28	2	IMP	referenční údaje: 2012, 23, 2
2 0008-7335 embargo: 6	Časopis lékařů českých prolekare.cz - Archiv čísel Digitální knihovna: 2005-2014/6 Digitální knihovna: 1862-1971	MED00010976 B 1 : 1088	2017 , 156 , 2 20170517	2017	156	2	IMP	referenční údaje: 2011, 150, 2
6 1210-7816 embargo: 6	Česká a slovenská farmacie = prolekare.cz - Archiv čísel Digitální knihovna: 2005-2014/6	MED00010977 B 555 : 220	2017 , 66 , 1 20170602	2017	66	1	IMP	referenční údaje: 2012, 61, 1-2
48 1210-7859 embargo: 6	Česká a slovenská neurologie a neurochirurgie prolekare.cz - Archiv čísel Digitální knihovna: 2007-2016/2 domovská stránka časopisu	MED00010979 A 4085 : 616	2017 , 80/113 , 3 20170602	2017	80/113	3	IMP	referenční údaje: 2012, 75/108, 2

[18]

Ukázka aplikace Centrum administračních aplikací Medvik

Autoarchivace je webová aplikace, díky které je k bibliografickému záznamu v BMC možné nahrát plný text a zveřejnit ho pod licencí [Creative Commons](#) [19] (CC).

Personální zajištění

V roce 2017 se na vytváření BMC podílí přibližně **třináct pracovních úvazků NLK**: čtyři úvazky jsou na jmenný popis, další čtyři úvazky na věcný popis a zbylých pět úvazků na další činnosti (organizace práce, vývoj aplikací, práce s daty, formálně-logické kontroly, supervize návrhů personálních autorit, retrospektivní doplňování, analýzy, konzultační a poradenská činnost apod.). **Norma NLK na jmenný popis je patnáct minut na jeden článek. Pro věcný popis je to třicet minut na článek.** Z patnácti minut na jmenný popis zabere nejvíce času ověření personální autority, případně vytvoření jejího návrhu (u odborných článků bývá i více než deset autorů, ověřují se všichni). Norma je samozřejmě pouze orientační a platí pro čistý přepis, u přebíraných záznamů záleží, jak je časově náročné např. provázání s jmennými autoritami apod.

NLK ročně vytvoří přibližně 35 000 až 40 000 bibliografických záznamů. Vývoj počtu zpracovaných článků v posledních čtyřech letech je zachycen v tab. 1.

Tab. 1: Počet zpracovaných článků za roky 2013–2016

Rok	Počet vytvořených jmenných záznamů	Počet vytvořených věcných záznamů s věcným zpracováním	Počet importovaných záznamů	Počet záznamů z retrospektivní konverze	Počet záznamů stažených přes Z39.50	Celkem	Celkem s věcnou indexací
2016	21 802	12 985	7 515	7 567	2	36 886	18 019
2015	27 843	14 184	8 409	4 267	49	40 568	19 355
2014	24 852	15 276	9 239	5 261	415	39 767	18 308
2013	25 353	14 384	6 283	7 236	644	39 516	17 679

Z tabulky je patrný **velký rozdíl mezi jmenným a věcným zpracováním**. Ten je způsobem zejména tím, že v posledních letech došlo díky novým softwarovým nástrojům k **urychlení jmenného zápisu**. V roce 2017 přibližně 150 000 záznamů článků nemá věcnou indexaci. Do

budoucná je nutné vyřešit rozdíl mezi jmenným a věcným zpracováním **posílením věcného popisu**.

Důležitou činností při zpracování BMC je **evidence a organizace práce**, je nutné zajistit nová čísla pro zpracování (tištěně nebo elektronicky), případně urgovat chybějící čísla (nebo zajistit jejich náhradu kopií, skenem apod.). Vzhledem k tomu, že zpracování BMC probíhá ve dvou odděleních NLK, je nutná koordinace činností mezi odděleními. Časově a personálně náročná je supervize návrhů jmenných autorit, které vznikají při zpracování BMC. V roce 2017 je to přibližně **33 000 nezpracovaných návrhů**. Po přechodu z katalogizačních pravidel AACR2 na RDA je supervize návrhů jmenných autorit časově ještě náročnější (vyplňuje se více údajů). Pro katalogizátora je při zpracování článků často obtížné autora správně identifikovat, zejména pokud není uvedeno jeho celé jméno a pracoviště (na některých pracovištích pracují i dva lidé stejného jména i příjmení).

Plné texty

V NLK se dlouhodobě snažíme, aby z **bibliografické citace článku byl snadný bezbariérový přístup k plnému textu**. Uvádění URL ze stránek nakladatele se ukázalo jako neefektivní (častá změna adres, nefunkční odkazy apod.). NLK s řadou českých nakladatelů/vydavatelů uzavřela **smlouvu o poskytování elektronických zdrojů a tím zajistila možnost uložení plného textu článku nebo čísla do Digitální knihovny NLK** [20]. Odkaz na plný text do Digitální knihovny NLK je vytvářen virtuálně z metadat plného textu a pole BMC článku. Uživatel tak má přímo v bibliografickém záznamu informaci o tom, zda existuje plný text v Digitální knihovně NLK. Obdobně to funguje i u dokumentů, které NLK do elektronické podoby převádí digitalizací. Plný text může být k článku připojen i samotným autorem, a to pomocí aplikace Autoarchivace².

1 Likvidovat tuberkulosu jako hromadné onemocnění



Křivinka, Rudolf, 1904-1991 

Zdravotnické noviny. 1956, Roč. 5, č. 1, s. 3. ISSN: 1805-2355; 1214-7664
(elektronická verze).

[detail](#) [Digitální knihovna: číslo](#)  [kopie](#) 

[21]

Virtuální odkaz z bibliografického záznamu článku na digitální verzi tištěného časopisu

Propojení článku se zdrojovým dokumentem

U starších záznamů BMC byla citace zdrojového dokumentu ve formě zkratky. Bohužel po padesáti letech je někdy velice obtížné určit, co vlastně zkratka znamená (přestože ke každému ročníku existoval seznam zkratek a pro vytváření zkratek existují i pravidla). Nyní je pravidlem, že **pro každý zdrojový dokument musí existovat vlastní záznam**, přestože ho knihovna nevládní. Součástí záznamu článku je tak i **identifikátor zdrojového dokumentu**. Pro tyto účely bylo nutné se rozhodnout, jak budeme postupovat u seriálů, kde většina seriálů měla v databázi NLK jeden záznam pro tištěnou verzi a jeden záznam pro verzi elektronickou. Nakonec jsme se přiklonili k praxi americké [Národní lékařské knihovny](#) [22] (National Library of Medicine, NLM), která pro obě verze vytváří pouze jeden záznam. V databázi NLK došlo ke **sloučení všech záznamů tištěných verzí periodik se záznamy elektronických verzí**. Ve formátu MARC 21 se bohužel nepodařilo zajistit použití národního podpole pro poznámku k ISSN (ve formátu UNIMARC je použití této poznámky ve standardním podpoli pole ISSN) tak, jako to mají např. v NLM. Sloučení záznamů uvítali zejména uživatelé, z jednoho záznamu seriálu mají přístup k tištěné i k elektronické (případně i digitalizované) verzi.

Retrokonverze

V elektronické podobě vytváří NLK záznamy článků již od roku 1977. Přestože záznamy nebyly vytvářeny ve formátu MARC, byly všechny bez jakýchkoliv ztrát převedeny nejdříve do formátu UNIMARC a později do formátu MARC 21. **Starší záznamy (od roku 1947) byly postupně různými metodami převedeny do elektronické podoby.** Ročníky, které nevyšly tiskem, ale byly v NLK uchovány ve formě lístkové kartotéky, byly převedeny a tagovány metodou Retrokon, ostatní ročníky byly ručně přepsány do databázové strukturované podoby. Přepis BMC byl částečně financován z programu VISK 5 MK ČR. Od roku 2012 provádí **retrokonverzi pracovníci NLK.** Podílí se na ni zejména **správci fondů, kteří ji mají jako doplňkovou činnost k vlastní práci v depozitářích NLK.** Cílem NLK je, aby v BMC byla odborná biomedicínská periodika zpracována již od prvních čísel, proto i nadále budeme v retrospektivním doplňování pokračovat metodou de visu.

616.12+616.24]-072.7 : 340.66
PELNÁŘ, Přemysl, KADLEC: Funkcionální vyšetřování plic a
srdce v posudkovém lékařství. Čas. lék. čes. 86, 257.

[23]

Bibliografická citace v tištěné BMC

```
ID 840049
000 00000naa a2200000 a 4500
001 bmc14041533
003 CZ-PrNML
005 20140110083828.0
007 ta
008 140110s1947---xr-----f-----000-0cze||
009 AR
040 -- $aABA008 $dABA008 $eAACR2 $bcze
041 0- $acze
044 -- $axr
100 1- $aPelnář, Přemysl
245 10 $aFunkcionální vyšetřování plic a srdce v posudkovém lékařství / $cPelnář, Přemysl, Kadlec
590 -- $aretro
700 1- $aKadlec
773 0- $t Časopis lékařů českých $gRoč. 86(1947), s. 257 $wMED00010976
910 -- $aABA008 $bB 1 $y0 $z0
990 -- $a20140110084528 $bABA008 $cJanáková Jarmila
991 -- $a20140110084528 $bABA008 $cJanáková Jarmila
999 -- $aret
BAS-- $a3
BMC-- $a1947 $b86 $d257 $nČasopis lékařů českých $xMED00010976
FF6-- $ba f 000 0
LZP-- $a2014-Ret-01/jj
```

[24]

Bibliografická citace přepsaná do formátu MARC 21

Záznamy BMC vytvořené retrokonverzí jsou postupně doplňovány do úplné podoby včetně deskriptorů MeSH a propojení na autoritní záznamy.

Všechny tištěné výstupy BMC byly v roce 2016 digitalizovány a jsou (jako zaměstnanecká díla NLK) volně dostupné prostřednictvím Digitální knihovny NLK.

Dostupné služby

U každého záznamu článku má uživatel možnost získat tištěnou kopii (případně i kopii elektronickou prostřednictvím [Virtuální polytechnické knihovny](#) [25]). Vzhledem k tomu, že databáze je bibliografická, je samozřejmě (zejména u zahraničních bohemik) možné, že NLK nemá zdrojový dokument k dispozici. V těchto případech NLK zajistí kopii prostřednictvím služby MVS, MMVS nebo DDS.

Závěr

Databáze BMČ patří mezi kvalitní informační zdroje z oboru lékařství a zdravotnictví. Nespornou výhodou je nepřerušovaná kontinuita její tvorby od roku 1947. **Organizační a personální zajištění jejího vytváření patří mezi hlavní priority NLK.** Různé metody zpracování včetně současného retrospektivního zpracování kladou značné nároky zejména na **koordinaci různých pracovních činností.** Pro snadnější a efektivnější zpracování je nutné **hledat a vyvíjet další softwarové nástroje.** Nejnáročnější činností při zpracování BMČ je věcné zpracování s využitím tezauru MeSH podle metodiky databáze Medline. Snahou NLK je minimalizovat subjektivní přístup. V minulosti byl pro tyto účely např. testován nástroj MeSH on Demand, který pro potřeby věcné indexace vyvinula NLM. Aby pro článek mohl být použit tento nástroj, musí článek obsahovat abstrakt v angličtině. Přestože řada českých článků abstrakty v angličtině má, nejsou informativní (tj. s dostatkem informací, aby mohly nahradit originál), ale spíše indikativní (obsahují pouze tolik informací, aby se uživatel mohl rozhodnout, zda pro něj článek má význam). Pro věcné zpracování BMČ byly testovány i další nástroje, ale žádný se neukázal jako efektivní (většinou šlo o softwarové aplikace vzniklé v rámci doktorandských prací).

Obrazový doprovod připravila Lenka Maixnerová z Národní lékařské knihovny.

- [1.](#) MAIXNEROVÁ, Lenka, Filip KŘÍŽ, Helena BOUZKOVÁ, Eva LESENKOVÁ, Ondřej HORSÁK, Adéla JAROLÍMKOVÁ a Michal ZÁVIŠKA. Databáze Bibliographia medica Českoslovacica jako zdroj informací o publikačních výstupech vědy a výzkumu ve zdravotnictví. In: *MEDSOFT 2013*. Praha: Creative Connections, 2013, s. 131-139. ISSN 1803-8115. Dostupné také z: http://www.creativeconnections.cz/medsoft/2013/Medsoft_2013_Maixnerova.pdf [26]
- [2.](#) MAIXNEROVÁ, Lenka, Filip KŘÍŽ, Helena BOUZKOVÁ, Petr KOCNA, Eva LESENKOVÁ, Ondřej HORSÁK a Adéla JAROLÍMKOVÁ. Vytváření osobních archivů odborných publikací v portálu Medvik Národní lékařské knihovny - případová studie. In: *MEDSOFT 2014*. Praha: Creative Connections, 2014, s. 154-164. ISSN 1803-8115. Dostupné také z: http://www.creativeconnections.cz/medsoft/2014/Medsoft_2014_Maixnerova.pdf [27]

URL zdroje: <https://bulletinskip.osvobozena-knihovna.cz/vsechna-cisla/prohlizet-cisla/2017-rocnik-26-cislo-2/jak-vznika-bibliographia-medica-cechoslovaca>

Odkazy

- [1] <https://bulletinskip.osvobozena-knihovna.cz/vsechna-cisla/prohlizet-cisla/2017-rocnik-26-cislo-2/jak-vznika-bibliographia-medica-cechoslovaca>
- [2] <https://bulletinskip.osvobozena-knihovna.cz/vsechna-cisla/autori/maixnerova-lenka>
- [3] <https://bulletinskip.osvobozena-knihovna.cz/vsechna-cisla/prohlizet-cisla/2017-rocnik-26-cislo-2>
- [4] <https://bulletinskip.osvobozena-knihovna.cz/vsechna-cisla/rubriky/trendy-v-knihovnach>
- [5] <https://bulletinskip.osvobozena-knihovna.cz/vsechna-cisla/klicova-slova/bibliographia-medica-cechoslovaca>
- [6] <https://bulletinskip.osvobozena-knihovna.cz/vsechna-cisla/klicova-slova/metodika>
- [7] <https://bulletinskip.osvobozena-knihovna.cz/vsechna-cisla/klicova-slova/narodni-lekarska-knihovna>
- [8] <https://bulletinskip.osvobozena-knihovna.cz/vsechna-cisla/klicova-slova/oborove-bibliografie>
- [9] <http://www.medvik.cz/>
- [10] <http://www.knihovny.cz/>
- [11] <https://www.ncbi.nlm.nih.gov/pubmed/>

- [12] <https://bulletinskip.skipcr.cz/sites/default/files/images/180/maixnerova1.jpg>
- [13] <https://bulletinskip.skipcr.cz/sites/default/files/images/180/maixnerova2.jpg>
- [14] <https://bulletinskip.skipcr.cz/sites/default/files/images/180/maixnerova3.jpg>
- [15] <https://bulletinskip.skipcr.cz/sites/default/files/images/180/maixnerova4.jpg>
- [16] <https://bulletinskip.skipcr.cz/sites/default/files/images/180/maixnerova5.jpg>
- [17] <https://nlk.cz/pro-knihovny/mesh/>
- [18] <https://bulletinskip.skipcr.cz/sites/default/files/images/180/maixnerova6.jpg>
- [19] <https://creativecommons.org/>
- [20] <http://kramerius.medvik.cz/search/>
- [21] <https://bulletinskip.skipcr.cz/sites/default/files/images/180/maixnerova7.jpg>
- [22] <https://www.nlm.nih.gov/>
- [23] <https://bulletinskip.skipcr.cz/sites/default/files/images/180/maixnerova8.jpg>
- [24] <https://bulletinskip.skipcr.cz/sites/default/files/images/180/maixnerova9.jpg>
- [25] <https://www.techlib.cz/cs/2892-virtualni-polytechnicka-knihovna>
- [26] http://www.creativeconnections.cz/medsoft/2013/Medsoft_2013_Maixnerova.pdf
- [27] http://www.creativeconnections.cz/medsoft/2014/Medsoft_2014_Maixnerova.pdf